



الدورة العادية 2009  
عناصر الاجابة

مؤسسة التعليم العالي  
وتكنولوجيا  
والبحوث العلمي  
المركز الوطني للتدريب والامتحانات



C:NR54

3	المعامل:	الاقتصاد والتنظيم الإداري للمقاولات	المساعدة:
2	مدة الإنجاز:	شعبة العلوم الاقتصادية والتدبير: مملك العلوم الاقتصادية	(الشعب(ة) أو المسلك:

CAS : MANAGEM

### Corrigé indicatif

Dossier N° : 1 (10.50 pts)

1-

Eléments	Caractéristiques de la société
Forme juridique	MANAGEM est une société anonyme
Métiers de base	MANAGEM axe son activité autour de la mine et l'hydrométallurgie
Taille de la société	Avec un effectif de 4 000 salariés, MANAGEM est une grande entreprise

(0.75 pt)

2-

a- Le taux de variation du chiffre d'affaires de 2008 par rapport à 2007 :

$$[(2\,090,3 - 2\,208,8) / 2\,208,8] \times 100 = (-5,36 \%)$$

(0.25 pt)

b- Représentation graphique de l'évolution du résultat d'exploitation de MANAGEM depuis 2004.

*Accepter tout graphique adéquat*

(0.50 pt)

3- Deux indicateurs de croissance de MANAGEM pour le 1<sup>er</sup> semestre:

- Progression du chiffre d'affaires consolidé à 1372,2 Millions de Dhs au 1<sup>er</sup> semestre 2008 (soit une hausse de 16%) par rapport à celui du 1<sup>er</sup> semestre 2007 ;

- Progression du chiffre d'affaires et des volumes vendus du Cobalt (+ 58%).

(0.50 pt)

*Accepter toute autre bonne réponse*

4- Deux éléments montrant que MANAGEM est une multinationale :

- MANAGEM axe son activité autour de la mine et l'hydrométallurgie au niveau national et international ;

- Le groupe MANAGEM est présent à l'international via les filiales suivantes :

RESSOURCE GOLDEN GRAM GABON, MANATRADE, LAMILKAL, SEMAFO.

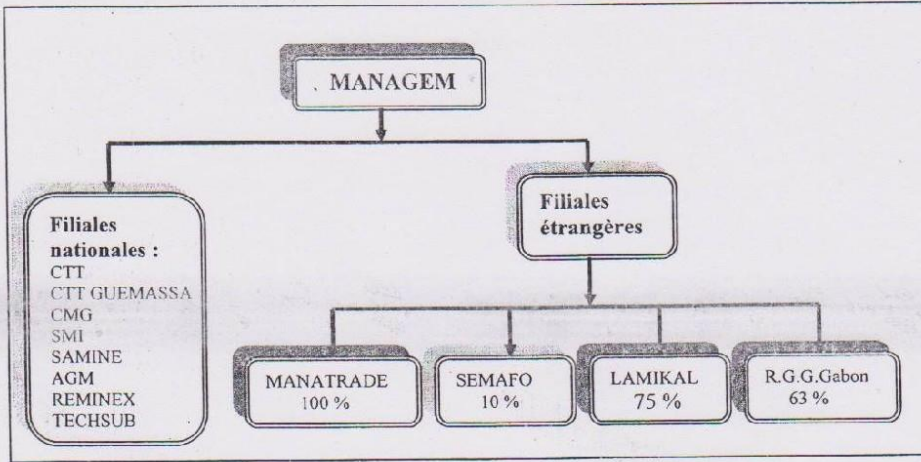
(0.50 pt)

5- MANAGEM opte pour la croissance externe au travers le partenariat ou les prises de participations :

63% dans SEARCHGOLD, LAMILKAL à raison de 75% et SEMAFO à raison de 10%.

(0.50 pt)

6- Les prises de participation de MANAGEM au Maroc et à l'international



*Accepter toute représentation adéquate*

(01 pt)

7- Les types de concentration adoptés par MANAGEM sont :

- La concentration horizontale au travers les prises de participation dans différentes sociétés opérants dans le même secteur d'activité que MANAGEM (secteur des mines) ;
- La concentration verticale par l'acquisition des filiales d'ingénierie.

(0.75 pt)

8- Les orientations stratégiques de MANAGEM sont :

- Consolidation et amélioration des performances réalisées par l'activité minière ;
- Prises de participation dans des projets miniers à l'international ;
- Consolidation et développement de l'activité de l'hydrométallurgie.

(0.75 pt)

9- Deux exemples de synergie qui pourraient naître du partenariat entre MANAGEM et l'Office National des Hydrocarbures et des Mines (O.N.H.Y.M) :

MANAGEM pourrait tirer avantage de ce partenariat en utilisant :

- Le savoir-faire et l'expérience de O.N.H.Y.M en matière d'exploration minière et de l'exploitation des gisements,
- L'exploitation de la cartographie géologique du Maroc établi par cet établissement public.

(01 pt)

*Accepter toute autre bonne réponse*

10-

La note

- Constat :
  - Une légère performance du chiffre d'affaires (+ 0,18%) ;
  - Une hausse des volumes des quantités vendues des minerais du Cobalt (+ 11%), de l'Argent (+ 68%) du Zinc et du Cuivre ;
  - La chute du volume des ventes du cuivre d'Akka.
- Facteurs défavorables :
  - La baisse de la parité du Dirham par rapport au Dollar à la suite de la baisse du taux de change ;
  - La dégradation du cours du Zinc au niveau international ;
  - Chômage technique de la mine d'El Hammam à cause des inondations. (04 pts)

*Tenir compte de la structure, de l'argumentation et du style de la rédaction de la note*

**Dossier N° : 2 (09.25 pts)**

1- Les axes de développement de la politique des ressources humaines de MANAGEM sont :

- Le développement des compétences ;
- La responsabilisation individuelle ;
- La motivation. (0.75 pt)

2- Deux avantages de la mobilité pour le personnel de MANAGEM :

- Acquisition de nouvelles compétences et la découverte de nouveaux environnements et horizons ;
- Amélioration du statut social (promotion) et donc de la rémunération ;
- Opportunité de développement de carrières pour le personnel. (01 pt)

*Accepter toute autre bonne réponse*

3- De cette phrase, il en découle que MANAGEM considère la diversité culturelle comme un atout et non pas comme un obstacle. Cet avantage est considéré comme faisant partie de la « culture maison » aidant la société à faciliter son implantation au niveau international. (0.50 pt)

4-

a- La politique de rémunération adoptée par MANAGEM est la rémunération au mérite. En effet, c'est essentiellement la qualité du rendement qui détermine la fréquence des augmentations salariales. (0.50 pt)

b- L'intérêt de cette politique est de permettre de récompenser le salarié sur les efforts fournis ou à reconnaître la qualité de son travail. (0.50 pt)

5- La modalité de la formation poursuivie, au Maroc, par Monsieur D.B.Likomba est la formation initiale. Cette formation est celle dispensée par le système scolaire et universitaire avant l'entrée du salarié dans la vie active. (0.50 pt)

6- L'intérêt de MANAGEM de recruter des stagiaires :

Ce procédé de recrutement est d'un coût faible pour la société. Il facilite l'intégration et donc une adaptation rapide du nouveau recrue (le stagiaire). De même que l'entreprise dispose d'une idée précise des compétences et les qualifications de ce candidat. (01 pt)

*Accepter toute autre bonne réponse*

7- Malgré que Monsieur D.B Likomba soit un ex-stagiaire chez MANAGEM, son recrutement dans la société est un recrutement externe puisqu'il ne faisait pas partie du personnel du groupe. (01 pt)

8- Le voyage au Gabon va permettre au Directeur Général de MANAGEM d'assister à la table ronde qui aura lieu le 6 Juillet 2009. (01 pt)

9- Quatre activités de préparation à la réalisation de ce voyage :

- Accomplissement des réservations (train, avion, hôtel...);
- Préparation du plan de voyage et d'hébergement (date, heure de départ et d'arrivée, trajet, ...etc.);
- Formalités administratives et de santé (passeport, visa, vaccin, ...etc.);
- Acquisition de la documentation sur le pays de destination (climat, coutumes, habits, ...etc.);
- Etablissement de la liste des adresses et numéros de téléphone utiles ;
- Préparation de la mallette de voyage (dossiers, notes, ...etc.).

(01 pt)

*Accepter toute autre bonne réponse*

10- Trois exemples de contraintes issues à l'organisation de ce voyage.

- L'indisponibilité des places lors des réservations (hébergement, billets de voyage, ...etc.);
- L'expiration des documents officiels (date de validité du passeport par exemple);
- La préoccupation du Directeur Général pour d'autres engagements pour les jours du 05 au 09 Juillet-2009.

(01.50 pt)

*Accepter toute autre bonne réponse*

**N.B. Il sera tenu compte d'une note de 0.25 pt pour la bonne présentation de la copie**

